

VERSIONE

X.7.0

INSTALLAZIONE E

AGGIORNAMENTO

Pardo e Wilma

Irbis

Tibet

EuroByz

TIBET 1.7.0

IRBIS 4.7.0

PARDO E WILMA XL 2.7.0

EUROBYZ 1.7.0





# Indice

## Versioni x.7.0 - installazione e aggiornamento

<b>Le novità delle versioni x.7.0</b> .....	5
Le versioni x.7.0 non richiedono la protezione hardware .....	5
La chiave di attivazione .....	5
Il numero di serie del programma .....	6
La ragione sociale .....	6
Le modalità di funzionamento del programma server .....	6
Funzionamento in modo provvisorio .....	6
Funzionamento in modo definitivo .....	7
Le chiavi di attivazione per i programmi client .....	7
Il Nuovo Protocollo di Rete .....	7
La Nuova Architettura del Server .....	8
Mac OS 9 .....	8
I vantaggi della versione "servizio" o "daemon" .....	9
TSMonitor .....	9
Le funzioni "solo dalla postazione server senza client collegati" .....	10
La Gestione delle Anagrafiche Distinte .....	10
Le tabelle che sono sempre comuni a tutte le aziende .....	10
Archivi e tabelle comuni per Clienti-Fornitori .....	11
Archivi e tabelle comuni per Schede Contabili .....	11
Archivi e tabelle comuni per Articoli di Magazzino .....	11
<b>Che cosa è stato aggiunto</b> .....	12
La gestione della scheda "template" .....	12
La disconnessione automatica dei client .....	13
La Ristampa dei Documenti Confermati .....	13
<b>Che cosa è stato corretto</b> .....	14
<b>Note Tecniche Versioni x.7.0</b> .....	15
Utilizzo Porte TCP-IP dei programmi server .....	15
Il giornale delle attività .....	15
Il file di log del programma server .....	15

***Installazione Mac OS***

Installazione dell'aggiornamento ..... 16  
Installazione della versione x.7.0 ..... 16  
Aggiornamento degli archivi..... 19

***Installazione Windows***

Installazione dell'aggiornamento ..... 21  
Installazione della versione x.7.0 ..... 22  
Aggiornamento degli archivi..... 25

***L'Area Utenti di [www.easybyte.it](http://www.easybyte.it)***

Guida alla registrazione ..... 28

## Le novità delle versioni x.7.0

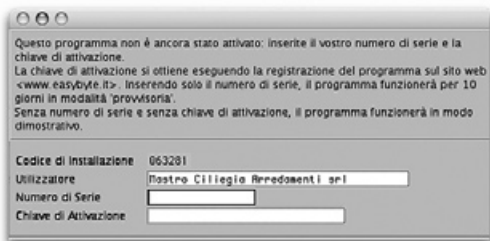
### Le versioni x.7.0 non richiedono la protezione hardware

A partire dalle versioni x.7.0 non è più richiesta la presenza della protezione hardware sulle postazioni server. L'attivazione di una postazione server ora è divenuta simile all'attivazione di una postazione client, è necessario specificare:

- La chiave di attivazione
- Il numero di serie del programma
- La ragione sociale dell'utilizzatore

### La chiave di attivazione

La chiave di attivazione delle postazioni server non viene più fornita direttamente da Converge: essa ora dipende dal computer su cui viene installato il programma e dalla ragione sociale dell'utilizzatore. Appena installato, il programma server visualizzerà un codice di installazione e richiederà l'inserimento del numero di serie, della ragione sociale dell'utilizzatore, e della chiave di attivazione. Il codice di installazione sarà unico e legato al computer sul quale è stato installato il programma.



Per generare la chiave di attivazione corrispondente al proprio codice di installazione sarà necessario collegarsi all'indirizzo internet

**[http://www.easybyte.it/user\\_areautenti.php](http://www.easybyte.it/user_areautenti.php)**

eseguire la registrazione on-line e richiedere una nuova chiave di attivazione (maggiori informazioni sul processo di registrazione e sulla generazione di una nuova chiave di attivazione si trovano nel capitolo *"L'Area Utenti di www.easybyte.it"* che trovate in questa guida). In alternativa alla registrazione "on-line" è previsto l'invio via FAX o via PPTT del modulo di richiesta completo di tutte le informazioni.

La chiave di attivazione è anche legata al sistema operativo: se siete in possesso di una licenza del programma per il sistema operativo Windows, non sarà possibile generare una nuova chiave di attivazione per un altro sistema operativo (ad esempio per Mac OS X). Per cambiare il sistema operativo del server sarà necessario predisporre per tempo il passaggio di piattaforma tramite il vostro rivenditore di fiducia.

### ***Il numero di serie del programma***

Ad ogni programma è stato assegnato un nuovo numero di serie, lo trovate nel foglio allegato agli aggiornamenti, oppure lo potete richiedere al servizio di assistenza dei prodotti EasyByte Software (supportosw@easybyte.it). Il nuovo numero di serie è importante sia perché è necessario per l'attivazione del programma, sia perché permette l'accesso all'area utenti del sito web di EasyByte Software.

### ***La ragione sociale***

La ragione sociale dell'utente (di seguito definita "utilizzatore") è abbinata alla singola installazione del programma e apparirà nella finestra di stato, sempre presente in basso a destra sia sul client, sia sul server. La chiave di attivazione sarà abbinata all'utilizzatore: se si cambia ragione sociale, sarà necessario generare una nuova chiave di attivazione.

Questa ragione sociale non è legata in alcun modo a quella presente nella tabella Azienda.

### ***Le modalità di funzionamento del programma server***

#### *Funzionamento in modo dimostrativo*

Nel caso in cui l'utente non inserisca né il numero di serie, né la chiave di attivazione, il programma verrà attivato in modo dimostrativo, quindi con le usuali limitazioni delle sessioni di lavoro a 30 minuti e con il limite di inserimento delle date (dovranno essere antecedenti il 31-12-2000).

#### *Funzionamento in modo provvisorio*

Nel caso in cui l'utente inserisca il solo numero di serie, lasciando vuoto il campo della chiave di attivazione, il programma verrà attivato in modalità provvisoria: saranno attivati tutti i moduli del programma, senza nessuna limitazione, per 10 giorni dalla data di attivazione della modalità provvisoria. Questa modalità di funzionamento potrà essere utile in quei casi in cui, per qualunque motivo, non sia

possibile ottenere immediatamente la chiave di attivazione corretta; ad esempio se l'utente sta installando il programma server su di un nuovo computer di domenica ed è impossibilitato al collegamento internet: non potrà richiedere immediatamente una nuova chiave di attivazione. Attivando il programma in modo provvisorio sarà necessario assicurarsi che la chiave di attivazione definitiva venga inserita prima della data di scadenza della modalità provvisoria. La modalità provvisoria può essere attivata una volta sola: prima di attivare nuovamente il programma in modalità provvisoria è obbligatorio averlo attivato almeno una volta in modalità definitiva.

I server attivati in modalità provvisoria sono "compatibili" con tutti i programmi client, quindi sarà possibile utilizzare per i client le stesse chiavi di attivazione che si sarebbero utilizzate per un server attivato in modo definitivo.

#### *Funzionamento in modo definitivo*

Questa è la modalità di funzionamento normale: quando vengono inseriti sia il numero di serie, sia la chiave di attivazione. Questa modalità di funzionamento non ha scadenza, sarà necessario inserire una nuova chiave di attivazione solo se il programma viene installato su un computer diverso oppure quando un aggiornamento richiederà l'inserimento di una nuova chiave di attivazione.

#### ***Le chiavi di attivazione per i programmi client***

La modalità di gestione delle chiavi di attivazione per i programmi client non è cambiata rispetto alle precedenti versioni dei programmi: la chiave di attivazione di un programma client è legata solamente al numero di serie della postazione server alla quale si deve connettere; la postazione client potrà essere installata su un computer e/o un sistema operativo diverso senza che sia necessario cambiare la chiave di attivazione.

#### ***Il Nuovo Protocollo di Rete***

Nelle versioni x.7.0 i programmi server e client utilizzano un protocollo di rete ottimizzato per TCP-IP. Questo nuovo protocollo (denominato "xnet") supera alcuni limiti della precedente implementazione e offre delle performance decisamente migliori, sia su rete locale, sia su rete geografica. Il nuovo protocollo non è supportato nelle versioni per Mac OS 9 (maggiori informazioni sono riportate nella sezione dedicata a Mac OS 9 presente in questo documento).

### ***La Nuova Architettura del Server***

Tutti i programmi server ora sono basati su di una nuova architettura multi-thread; questa tecnologia offre dei grandi vantaggi in termini di velocità sia per le installazioni singolo utente, sia per le installazioni in cui sono presenti molte postazioni di lavoro.

Il programma Tibet server ora viene fornito in due configurazioni diverse: versione "base" e versione "server". La differenza tra la versione base e la versione server consiste nella modalità di installazione e funzionamento: la versione base è un'applicazione vera e propria con una sua interfaccia utente (in realtà essa è composta dall'insieme di una parte client e di una parte server); la versione server, invece, è un processo che viene eseguito "in sottofondo", privo di interfaccia utente. La versione server viene installata su Windows come un "servizio" e su Mac OS X come un "daemon".

### ***Mac OS 9***

La versione Tibet "server senza interfaccia" non è disponibile per Mac OS 9. Anche il nuovo protocollo di rete e l'architettura multi-thread non sono presenti nelle versioni per Mac OS 9: da un punto di vista di architettura i programmi per Mac OS 9 (server e client) continuano ad essere simili alle versioni precedenti.

I server Tibet e Irbis per Mac OS X e Windows funzioneranno normalmente con il nuovo protocollo di rete "xnet" e quindi normalmente i client Mac OS 9 non riuscirebbero a collegarsi ai server Mac OS X o Windows. Solo a richiesta (abilitando il "Supporto Mac OS 9" in Configurazione del Programma) è possibile configurare i server Mac OS X e Windows in modo che attivino anche il vecchio protocollo di comunicazione e quindi permettano il collegamento ai client Mac OS 9. Attivando il "Supporto Mac OS 9" si carica il server di una attività aggiuntiva in una modalità che non è nativa della nuova architettura e quindi le performance del server ne risentiranno.

### ***I vantaggi della versione "servizio" o "daemon"***

L'architettura multi-thread del server porta dei vantaggi che è facile intuire: una maggiore efficienza nel soddisfare le richieste dei client e un utilizzo completo delle caratteristiche dell'hardware, ovvero una maggiore scalabilità in situazioni di grande carico di lavoro. Un'altra caratteristica della nuova architettura riguarda la divisione netta tra client e server: le versioni precedenti del programma erano basate su di una soluzione stand-alone che corrispondeva ad un singolo file eseguibile, uno per

il server e uno per il client. Nelle versioni precedenti non esisteva una vera e propria separazione tra client e server; questa mancata separazione offriva dei vantaggi: la semplicità di installazione e il numero ridotto di applicazioni distribuite, che diminuiva anche il numero dei potenziali problemi; essa creava anche degli svantaggi: le attività della parte client - normalmente più articolate di quella del server - potevano creare problemi di stabilità a quella server, soprattutto in presenza di un utente che interagisce con il programma, inoltre era sempre necessario lanciare un programma che prevedeva un'interazione con l'utente (per la scelta dell'archivio e l'autenticazione).

### ***TSMonitor***

La nuova modalità "servizio" del server richiede una diversa gestione della configurazione del programma: ora il server non ha più l'interfaccia utente e quindi esso dovrà funzionare in modalità completamente automatica e tutte le operazioni di configurazione dovranno essere eseguite utilizzando un apposito programma che è denominato "TSMonitor". L'ambito di utilizzo del TSMonitor riguarda:

- la configurazione del programma
- la chiave di attivazione del server
- l'archivio che il servizio dovrà aprire, l'utente e la password
- la visualizzazione del log del server

Per quanto riguarda la Configurazione del Programma, la scelta dell'archivio, l'utente e la password è chiaro che queste erano operazioni eseguite in modo interattivo sul programma server e che ora saranno demandate al TSMonitor. In particolare ora le preferenze del server conterranno anche il path dell'archivio da aprire, il nome utente e la password da utilizzare.

La chiave di attivazione del server ha le stesse caratteristiche della configurazione del programma, anche se probabilmente viene modificata meno frequentemente e, inoltre, non ha un valore di "default": deve essere specificata prima della partenza del servizio. La prima volta, la chiave di attivazione dovrà essere indicata al momento dell'installazione: sarà il programma di installazione a richiederla prima di far partire il servizio Tibet server appena installato.

Informazioni più dettagliate sono presenti nel documento PDF "**TSMonitor – Guida per l'Utente**" che trovate nella cartellina di installazione del programma.

### ***Le funzioni “solo dalla postazione server senza client collegati”***

Nelle versioni precedenti esistevano delle funzioni del programma che dovevano essere eseguite necessariamente dalla postazione server:

1. Partenza/Chiusura dell'esercizio
2. Ricostruzione degli indici

La Partenza o la Chiusura dell'esercizio ora possono essere eseguite anche da una postazione client, con una limitazione: il client dovrà essere l'unico collegato.

La Ricostruzione degli indici invece dovrà essere eseguita da una postazione server “stand-alone”: sarà necessario chiudere l'archivio dalla versione servizio, lanciare una versione “stand-alone” e eseguire l'operazione. La ricostruzione degli indici è comunque un'operazione straordinaria, necessaria raramente e solo su richiesta dell'utente o del supporto.

### ***La Gestione delle Anagrafiche Distinte***

Le versioni precedenti di Tibet prevedevano la gestione di più aziende in un singolo file (archivio di Tibet) e definivano alcuni “archivi” e “tabelle” comuni a tutte le aziende:

Banche, Aliquote IVA, Condizioni di Pagamento, Vettori, Sconti, Valute, Aliquote dei Percipienti, Causali dei Percipienti, Clienti-Fornitori, Raggr. Clienti-Fornitori, Zone, Percipienti, Agenti, Schede Contabili, Causali Contabili, Raggr. Conti, Raggruppamento CEE, Categorie dei Cespiti, Codici Fissi, Articoli di Magazzino, Categorie Merceologiche, Tipologie, Categorie Openlink, Categorie Provvigionali, Listini, Prezzi, Misuratori Fiscali, Causali di Magazzino, Titoli di Deposito.

La versione 1.7.0 prevede ora anche la creazione e la gestione di più aziende con “anagrafiche distinte” (in un singolo file). Esisteranno comunque delle tabelle comuni a tutte le aziende, sia per quelle con “anagrafiche comuni”, sia per quelle con “anagrafiche distinte”.

*Le tabelle che sono sempre comuni a tutte le aziende:*

Banche, Aliquote IVA, Condizioni di Pagamento, Vettori, Sconti, Valute, Aliquote dei Percipienti, Causali dei Percipienti.

Le diverse aziende hanno tre nuovi attributi di configurazione definiti al momento della creazione:

- Archivi e tabelle comuni per Clienti-Fornitori (Si/No)
- Archivi e tabelle comuni per Schede Contabili (Si/No)
- Archivi e tabelle comuni per Articoli di Magazzino (Si/No)

Ogni attributo raggruppa più archivi e tabelle che sono logicamente collegati:

*Archivi e tabelle comuni per Clienti-Fornitori*

Clienti-Fornitori, Raggr. Clienti-Fornitori, Zone, Percipienti, Agenti, Listini.

*Archivi e tabelle comuni per Schede Contabili*

Schede Contabili, Causali Contabili, Raggr. Conti, Raggruppamento CEE, Categorie dei Cespiti, Codici Fissi.

*Archivi e tabelle comuni per Articoli di Magazzino*

Articoli di Magazzino, Categorie Merceologiche, Tipologie, Categorie Openlink, Categorie Provvisionali, Prezzi, Misuratori Fiscali, Causali di Magazzino, Titoli di Deposito.

L'informazione sull'impostazione della singola azienda si trova nella Configurazione dell'Azienda (sezione "Generali") e non può essere modificata.

All'interno dell'archivio di Tibet gli archivi e le tabelle dei tre gruppi saranno comunque sempre "fisicamente" presenti nella forma "anagrafiche comuni", anche nel caso in cui si fossero scelte le anagrafiche distinte per tutte le aziende presenti. In tal caso questi archivi saranno presenti ma vuoti, pronti per essere usati da una nuova azienda che richiedesse le "anagrafiche comuni".

Per una maggiore chiarezza, il programma ora evidenzia visivamente quando si sta operando sugli archivi comuni: nel titolo della finestra dell'archivio o tabella, appare il titolo seguito dalla ragione sociale dell'azienda se la finestra si riferisce a un archivio o a una tabella "aziendale" (anagrafica distinta), oppure, se la finestra si riferisce a un archivio o a una tabella comune, il titolo è seguito dal nome del file che contiene i dati.

## Che cosa è stato aggiunto

### La gestione della scheda "template"



Tutti gli archivi ora prevedono la possibilità di memorizzare una scheda "template" con i campi pre-compilati, in modo da poter velocizzare l'inserimento di nuove schede. La scheda "template" si compila utilizzando l'apposito pulsante presente nella finestra degli indici (vedi figura). Utilizzando questo pulsante si aprirà una scheda in cui inserire i campi che si desidera vengano compilati in automatico. La scheda "template" è legata alla singola postazione di lavoro, quindi sarà possibile definire delle schede template differenti per differenti postazioni di lavoro. La scheda "template" viene memorizzata nel file delle preferenze dell'applicazione, quindi cancellando le preferenze si perderanno anche le schede "template".



Per richiamare la scheda "template" si utilizzerà il pulsante indicato nella figura. La scheda "template" potrà essere richiamata solo quando si sta compilando una nuova scheda dell'archivio.

## La disconnessione automatica dei client



Questa opzione della Configurazione del Programma, se abilitata, farà in modo che al momento del back-up automatico il programma “disconnetta d’ufficio” eventuali client ancora connessi al server. In tal modo si ha la certezza che il back-up automatico venga sempre eseguito.

## La Ristampa dei Documenti Confermati



Nella “Stampa Documenti Fiscali” è stata aggiunta la possibilità di stampare un gruppo di documenti già confermati: selezionando il pulsante “Documenti fiscali di tipo” e richiedendo la “Ristampa Documenti Fiscali”, il programma prenderà in considerazione solamente i documenti che risultano già confermati e li ristamperà utilizzando lo stesso layout di stampa che si otterrebbe premendo il pulsante “Stampa” all’interno della scheda dell’archivio dei Documenti Fiscali.

## ***Che cosa è stato corretto***

- Alcune stampe che si potevano richiedere a video tramite i pulsanti presenti sulla scheda dell'archivio Articoli di Magazzino non venivano assoggettate alla verifica dei permessi di accesso dell'utente: i pulsanti "Scheda", "Sit.Ord.Cli", "Sit.Ord.For", "Prezzi" e "Lotti".
- Un descrittore errato dell'archivio Provvigioni poteva, in alcuni casi, generare una stampa "Lista Provvigioni" in cui l'ordinamento per numero di documento era errato.
- Le funzioni di Importazione e Esportazione ora mostrano la lista degli archivi e tabelle ordinata per "nome archivio".

## **Note Tecniche Versioni x.7.0**

### **Utilizzo Porte TCP-IP dei programmi server**

Le versioni x.7.0 del programma server normalmente utilizzano tre porte TCP-IP: 1132, 1133 e 1134. La porta 1132 viene utilizzata con il protocollo UDP, mentre la 1133 e la 1134 sono utilizzate con TCP. Se il programma server trova una o più porte già in uso, passa automaticamente al blocco successivo di "porte note al client": 1182, 1183 e 1184. I blocchi di porte note sono sempre separati da esattamente 50 porte, ad esempio se anche il secondo blocco di porte risulta in uso, il programma passa alle porte 1232, 1233 e 1234 e così via. Vengono considerati al massimo 12 blocchi di "porte note al client" (1682, 1683 e 1684 è l'ultimo blocco preso in considerazione), quindi se tutte risultano in uso, il programma si interrompe e visualizza un messaggio di errore.

### **Il giornale delle attività**

La stampa del giornale delle attività non richiede più l'eventuale conferma da parte dell'utente: il programma server esegue automaticamente una stampa definitiva su disco (in formato testo) al momento del cambio data (per i server che rimangono attivi 24h), oppure al momento della chiusura dell'archivio. Le stampe su disco vengono memorizzate in una cartella denominata "easybyte/audit/NOEARCHIVIO" presente nella cartella standard dei "log": "Library/Logs" per Mac OS X, "C:\Programmi\File Comuni\sy2res\Log\Logs\" per Windows. Il nome del file che contiene la stampa su disco ha questo formato: "journal\_GGMMAA\_HHMMSS.txt".

### **Il file di log del programma server**

Tutti i programmi server mantengono un log delle attività; il file di log è in formato testo e si chiama "mgasrv.log" e si trova in una cartella denominata "easybyte" presente nella cartella standard dei log (la posizione della cartella dei log per i diversi sistemi operativi è specificata nel paragrafo precedente). Il file di log viene archiviato al momento del cambio data e viene registrato nella cartella "easybyte/log/" in un file con il nome in questo formato: "mgasrv\_GGMMAAAA\_NNN.log".

# Installazione Mac OS

## Installazione dell'aggiornamento

Verificate di avere a disposizione il seguente materiale:

- 1 CD contenente un installer da lanciare

L'aggiornamento consiste nell'installazione della versione x.7.0 (Tibet 1.7.0, Irbis 4.7.0 o Pardo e Wilma XL 2.7.0) dal CD.

Per comodità faremo riferimento all'installazione del programma **Tibet** tenendo presente che tutte le operazioni descritte nel presente documento sono valide anche per **Irbis** e per **Pardo e Wilma XL**. Faremo inoltre riferimento ad una installazione in ambiente **Mac OS X**, evidenziando quando necessario le differenze tra l'installazione su **Mac OS X** e quella su **Mac OS 9** (Classic).

## Installazione della versione x.7.0

La versione x.7.0 viene fornita su un CD che contiene un installer da lanciare.





Lanciato l'installer verrà chiesto all'utente di inserire la password necessaria all'autenticazione del programma di installazione:



Nel caso di una installazione per Mac OS 9 (Classic) la fase di autenticazione dell'utente non verrà eseguita.

Apparirà la seguente finestra



premere **Installa** oppure scegliere attraverso il menù a tendina dove destinare l'installazione.

L'installazione proseguirà da CD e verrà creata una cartella all'interno del disco rigido col nome Tibet 1.7.0 nella quale verranno copiati i seguenti elementi:

- Il programma Tibet o Irbis o Pardo e Wilma XL (a seconda del programma che si possiede)
- TibetDic.tdic il dizionario dati di Tibet. Oppure IrbisDic.tdic o PardoDic.tdic
- DSTibet.tdic, dizionario dati degli archivi di Tibet (o Irbis o Pardo e Wilma XL)
- Il programma Configuratore Stampe
- ConfsDic.tdic il dizionario dati del Configuratore Stampe
- La cartellina dei Programmi Complementari che contiene:
  - La Cartellina Creazione Archivi che contiene:
    - Creazione Archivi, il programma per creare o aggiornare un'azienda
    - NewazDic.tdic, dizionario dati del Creazione Archivi
    - DSTibet.tdic, dizionario dati degli archivi di Tibet
    - IrbisPW.tdic, dizionario dati degli archivi di Irbis, Pardo e Wilma XL
    - Raggruppamenti CEE, il documento con la Tabella CEE
    - La cartellina Help contenente i file per l'aiuto in linea del Creazione Archivi
  - La cartellina "Risorse di Sistema", contenente i fonts utilizzati dal programma
  - La cartellina "Per stampare i codici a barre", contenente un file di testo che fornisce le istruzioni per l'uso del font necessario a stampare i codici a barre
- La cartellina Azienda di Esempio contenente l'azienda di prova EuroDemo
- La cartellina Azienda Base contenente l'azienda già pronta da utilizzare EuroBase

- La cartellina Help contenente i file per l'aiuto in linea di Tibet (o Irbis, o Pardo e Wilma XL)
- Il documento "Configuratore Stampe.pdf", una breve guida all'uso del Configuratore Stampe
- Il documento "Leggimi"
- Il documento "Area Utenti.pdf" contenente le istruzioni per accedere all'Area Utenti del sito [www.easybyte.it](http://www.easybyte.it)

La cartellina "Web Installer" contiene invece un installer che permette l'installazione e l'aggiornamento del software direttamente da Internet: lanciandolo, verrà verificata la presenza del programma sul computer: se non risulta essere presente nessun programma, l'installer si conetterà ad Internet per scaricare dal sito [www.easybyte.it](http://www.easybyte.it) il programma desiderato, altrimenti cercherà, sempre sul sito web di Easybyte Software la presenza di eventuali versioni più aggiornate dei programmi. Ovviamente per sfruttare questa funzione è necessario essere dotati di una connessione ad Internet.

Terminata l'installazione la versione 1.7.0 di Tibet, 4.7.0 Irbis o 2.7.0 di Pardo e Wilma XL è pronta per essere utilizzata.

### ***L'aggiornamento degli archivi***

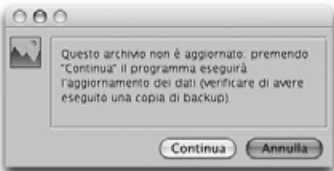
Una volta installato l'aggiornamento del software si procederà ad aggiornare gli archivi.

#### **ATTENZIONE**

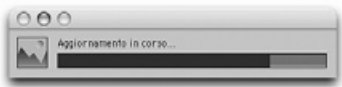
*Occorre sempre verificare di avere una copia di sicurezza aggiornata prima di procedere con l'aggiornamento degli archivi.*

L'archivio da aggiornare alla versione 1.7.0, 4.7.0, o 2.7.0 va aperto direttamente con la nuova versione di Tibet, Irbis, Pardo e Wilma XL.

All'apertura dell'archivio comparirà il seguente messaggio:



Premendo **Continua** apparirà la barra di scorrimento che indica lo stato di avanzamento dell'aggiornamento.



### ATTENZIONE!

*La durata di questi aggiornamenti dati potrebbe essere molto lunga: il tempo necessario è proporzionale alla dimensione degli archivi e alla velocità del personal computer che esegue l'aggiornamento.*

Nel caso di archivi molto grandi è quindi consigliabile eseguire l'aggiornamento in un momento in cui la necessità di utilizzare il programma non sia immediata (ad esempio la sera, alla fine delle operazioni della giornata).

Al termine dell'elaborazione l'archivio è pronto per essere usato con la nuova versione del programma.

# Installazione Windows

## Installazione dell'aggiornamento

Verificate di avere a disposizione il seguente materiale:

- 1 CD contenente un setup da lanciare

L'aggiornamento consiste nell'installazione della versione x.7.0 (Tibet 1.7.0, Irbis 4.7.0 o Pardo e Wilma XL 2.7.0) dal CD.

*Prima di eseguire l'installazione del programma nuovo è buona norma "disinstallare" quello precedente. L'operazione di "disinstallazione" si esegue utilizzando la scelta "Installazione Applicazioni" ("Add/Remove Programs" per i s.o. in inglese) del pannello di controllo: dopo aver selezionato il programma da rimuovere, premere il pulsante "Rimuovi" e confermare l'operazione.*

Per comodità faremo riferimento all'installazione del programma **Tibet** tenendo presente che tutte le operazioni descritte nel presente documento sono valide anche per **Irbis** e per **Pardo e Wilma XL**.

ATTENZIONE - PER GLI UTENTI WINDOWS 95

*A partire dalla versione x.2.4b i programmi per WINDOWS necessitano della presenza delle librerie **WINSOCK versione 2.0**. Questa versione di WINSOCK non veniva installata automaticamente nelle prime versioni di Windows 95 (Windows 98, NT, 2000, ME e XP includono sempre queste librerie). Nel caso in cui lanciando il programma appaia un messaggio del tipo "**WS2\_32.dll non trovata**", sarà necessario installare le librerie aggiornate.*

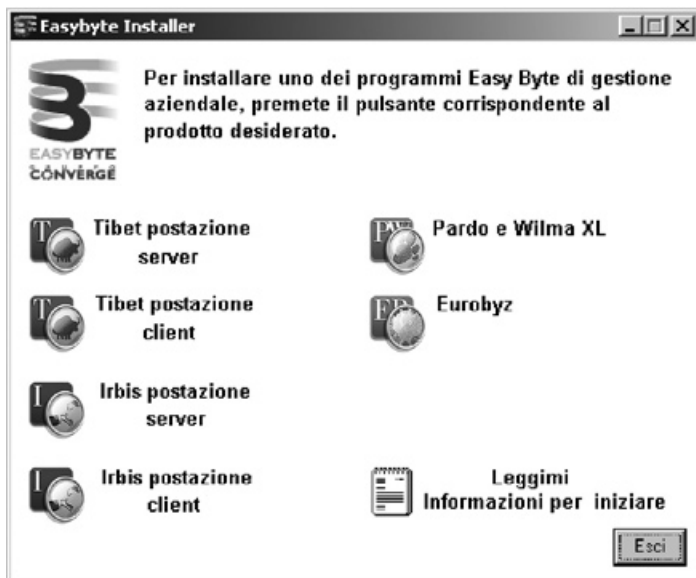
*L'installer della versione 2.0 di WINSOCK per W95 si trova sul sito della Microsoft:*

**[http://www.microsoft.com/windows95/downloads/contents/wuadmintools/s\\_wunetworkingtools/w95sockets2/default.asp](http://www.microsoft.com/windows95/downloads/contents/wuadmintools/s_wunetworkingtools/w95sockets2/default.asp)**

*accedendo questa pagina sarà possibile eseguire il download del file "**W95ws2setup.exe**", che permetterà di eseguire l'aggiornamento di Windows 95.*

### Installazione della versione x.7.0

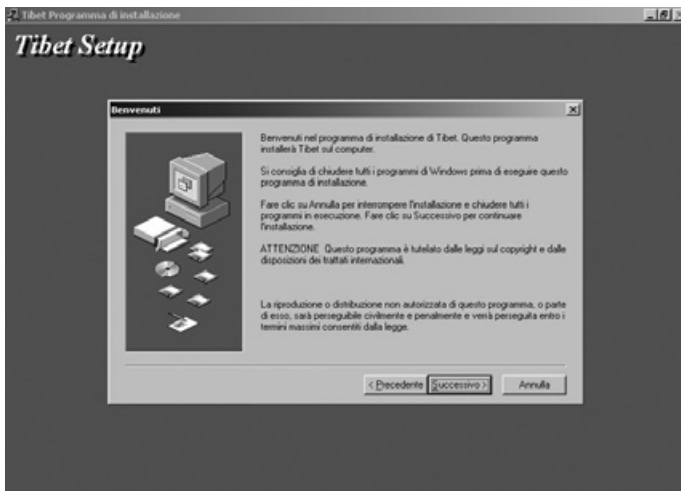
Inserendo il CD della versione x.7.0 apparirà la seguente schermata:



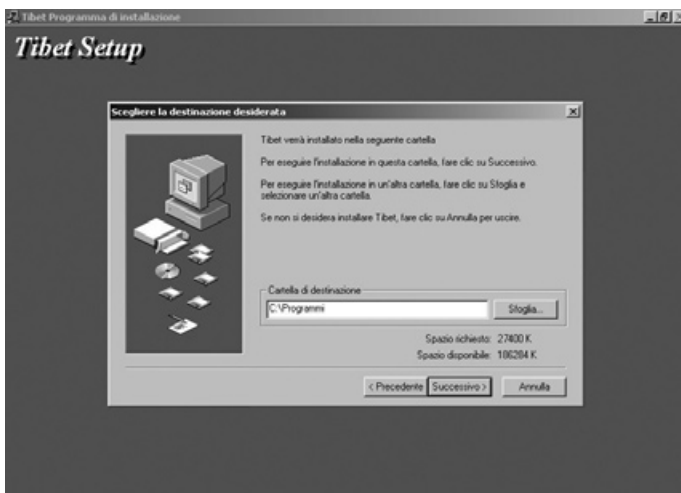
cliccando sull'icona del programma desiderato si accederà ad una finestra dalla quale far partire l'installazione:



Premendo **Successivo** apparirà la seguente finestra:

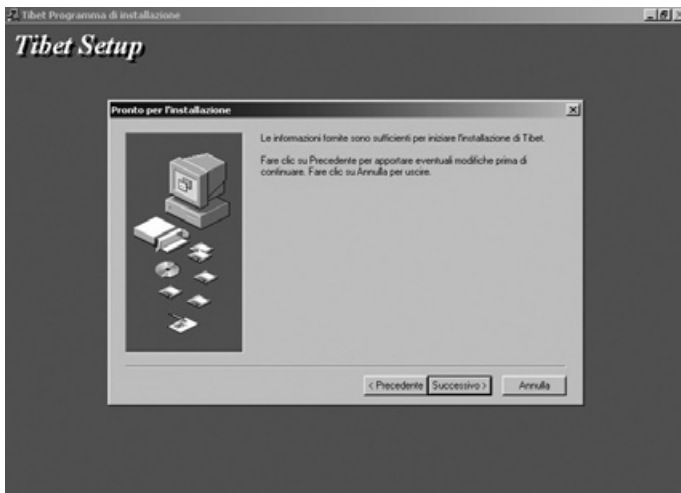


premere **Successivo**



premere **Successivo** oppure **Sfoglia** per scegliere in quale cartella destinare l'installazione.

Premendo **Successivo** apparirà la seguente finestra:



Premendo **Successivo** l'installazione crea una cartella all'interno della cartella Programmi col nome Tibet e copia al suo interno i seguenti elementi:

- Il programma Tibet.exe o Irbis.exe o Pardo.exe (a seconda del programma che si possiede)
- TibetDic.tdic, il dizionario dati di Tibet. Oppure IrbisDic.tdic o PardoDic.tdic
- DSTibet.tdic, dizionario dati degli archivi di Tibet (o Irbis o Pardo XL)
- Il programma Configuratore Stampe
- Confsdic.tdic il dizionario dati del Configuratore Stampe
- La cartellina dei Programmi Complementari che contiene:
  - la cartellina Creazione Archivi che contiene
    - Creazione Archivi, il programma per creare o aggiornare un'azienda
    - NewazDic.tdic, dizionario dati del Creazione Archivi
    - DSTibet.tdic, dizionario dati degli archivi di Tibet
    - IrbisPW.tdic, dizionario dati degli archivi di Irbis, Pardo e Wilma XL
    - Raggruppamenti CEE, il documento con la Tabella CEE
    - La cartellina Help contenente i file per l'aiuto in linea del Creazione Archivi
  - la cartellina Fonts che contiene i fonts utilizzati dal programma
- La cartellina Azienda di Esempio contenente l'azienda di prova EuroDemo

- La cartellina Azienda Base contenente l'azienda già pronta da utilizzare EuroBase
- La cartellina Help contenente i file per l'aiuto in linea di Tibet (o Irbis, o Pardo e Wilma XL)
- Il documento "Leggimi"
- Il documento "Uninstall" utilizzato per la disinstallazione
- Il documento "Area Utenti.pdf" contenente le istruzioni per accedere all'Area Utenti del sito [www.easybyte.it](http://www.easybyte.it)

Terminata l'installazione, la versione 1.7.0 di Tibet, 4.7.0 di Irbis o 2.7.0 di Pardo e Wilma XL è pronta per essere utilizzata.

### ***L'aggiornamento degli archivi***

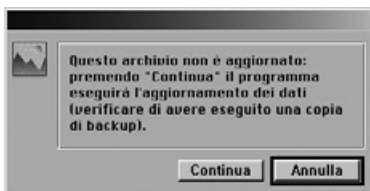
Una volta installato l'aggiornamento del software si procederà ad aggiornare gli archivi.

#### **ATTENZIONE**

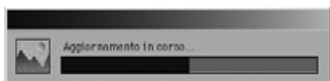
*Occorre sempre verificare di avere una copia di sicurezza aggiornata prima di procedere con l'aggiornamento degli archivi.*

L'archivio da aggiornare alla versione 1.7.0, 4.7.0 o 2.7.0 va aperto direttamente con la nuova versione di Tibet, Irbis o Pardo e Wilma XL.

All'apertura dell'archivio comparirà il seguente messaggio:



Premendo **Continua** apparirà la barra di scorrimento che indica lo stato di avanzamento dell'aggiornamento.



## ATTENZIONE!

*La durata di questi aggiornamenti dati potrebbe essere molto lunga: il tempo necessario è proporzionale alla dimensione degli archivi e alla velocità del personal computer che esegue l'aggiornamento.*

Nel caso di archivi molto grandi è quindi consigliabile eseguire l'aggiornamento in un momento in cui la necessità di utilizzare il programma non sia immediata (ad esempio la sera, alla fine delle operazioni della giornata).

Al termine dell'elaborazione l'archivio è pronto per essere usato con la nuova versione del programma.

***Aspettiamo vostre notizie!***

*Come forse sapete, avendo stipulato un contratto di assistenza software, avete la possibilità di suggerire le migliorie che vorreste vedere inserite nelle prossime versioni del programma. Vi raccomandiamo di inviare questi suggerimenti in forma scritta (preferibilmente e-mail), perché questi saranno gli unici che verranno presi in considerazione, e non dimenticate di citare il numero del vostro contratto di assistenza.*

*Buon Lavoro!*

***suggerimentisw@easybyte.it***

per suggerimenti, implementazioni e migliorie dei programmi.

***sales-sw@easybyte.it***

per l'invio di ordini o per avere informazioni commerciali.

***supportosw@easybyte.it***

per avere delle risposte ai problemi di utilizzo dei programmi.

## L'Area Utenti di www.easybyte.it

L'Area Utenti è una sezione del sito web di EasyByte software dove gli utilizzatori dei nostri software troveranno tutti i dati relativi ai programmi in loro possesso. Per accedervi è necessario registrarsi, come mostrato dalla prima schermata:

Per accedere alle pagine personali bisogna effettuare il login.

Codice Utente:

Parola Chiave:

[Nuovo utente? Registrati](#)

Itai scordate la Parola Chiave o il Codice Utente? [Clicca qui](#) per recuperarli

Cliccando su **Registrati** si accede alla schermata seguente, in cui va inserito il numero di serie del programma che si sta utilizzando. il numero di serie può essere ricavato dal contratto di manutenzione o dalla documentazione cartacea allegata al software. A partire dalle versioni x.7.0 il numero di serie ha subito un cambiamento ed ora si presenta nella seguente forma: "36452-1118000-FS", mentre fino alle versioni precedenti (x.6.8) il numero di serie del programma che stiamo prendendo ad esempio sarebbe stato "1118000".

Area Utenti

Numero di serie:

Una volta inserito il numero di serie e cliccato sulla freccia, verrà effettuato un controllo sul sito web per verificare la validità del numero di serie: se riconosciuto valido si passerà a questa schermata:

È stato trovato il programma TNet "Package" con il numero di serie 36452-1118000-FS

Nome utente

Scegliere il nome utente e una Parola Chiave

Nome utente:

Parola Chiave:

Scegliere il nome utente

Nome/Ragione Sociale: EASY BYTE SOFTWARE

Indirizzo: Via Mestre Magg. 1

Località: Roma

CAP: 00143

Provincia: RM

Telefono: 064743750

Fax: 0647427610

email: g.servizi@converg.it

Interlocutore: Giovanni Spini

Site Web: www.easybyte.it

Categorie aziendale: Informatica e telecomunicazioni

Inserisci dati e premi la freccia

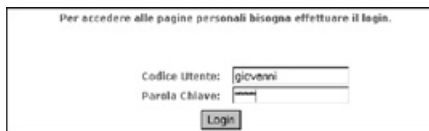
In cui l'utente dovrà inserire i propri dati. Il "Nome Utente" è un nome,

anche di fantasia che verrà utilizzato, in abbinamento alla parola chiave, per effettuare il collegamento all'area utenti. La parola chiave può essere alfanumerica (ovvero può contenere lettere e numeri) e ha una lunghezza massima di 12 caratteri. Gli altri campi, che devono essere compilati obbligatoriamente tutti, conterranno i dati anagrafici dell'utente, su cui garantiamo la massima riservatezza. Il più "importante" è comunque la Ragione Sociale, in base alla quale verrà creata la chiave di attivazione del software, di cui parleremo più avanti. Se l'utente per qualsiasi motivo dovesse cambiare ragione sociale, sarà necessario generare una nuova chiave di attivazione per installare nuovamente il programma.

Effettuato l'inserimento dei dati, vedremo questa pagina di conferma:



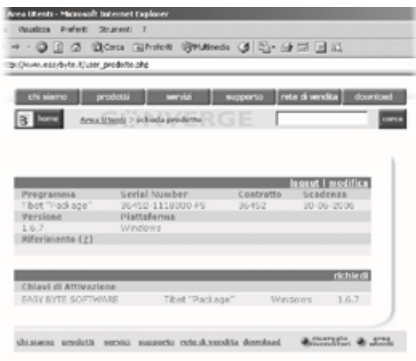
Cliccando su **Continua** si ritornerà alla finestra iniziale di login:



Digitando la parola chiave si accederà alla pagina seguente, dove verranno riepilogati i dati anagrafici dell'utente e verrà mostrato l'elenco dei programmi che l'utente possiede:



Cliccando sulla freccia che si trova vicino alla data di scadenza del contratto si accederà alla finestra con i dettagli sul singolo programma:



Cliccando su **Richiedi** si accederà alla finestra per la richiesta della chiave di attivazione:

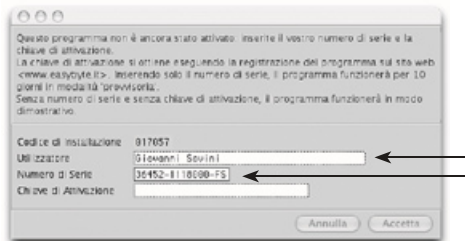


Verrà proposta in automatico la Ragione Sociale, così come inserita nella pagina dei dati anagrafici, e verrà chiesto di inserire il "Codice di Installazione", ovvero un codice numerico di 6 cifre che comparirà in una apposita finestra al momento della prima attivazione del programma.

A questo punto, dopo aver inserito i dati richiesti e aver cliccato sulla freccia si presenterà la finestra in cui verrà comunicata la chiave appena generata:



Che verrà quindi inserita nella finestra del programma menzionata prima, e che si presenta al momento della sua prima attivazione:



Al termine della procedura di registrazione, si potrà visualizzare il risultato della generazione della chiave di atti-





**Converge SpA**  
via Mentore Maggini  
00143 Roma  
tel. 0651427750  
fax 0651427610  
[supportosw@easybyte.it](mailto:supportosw@easybyte.it)